

O &O



ASENNUSOHJE

Liimattavat Quick-Step Livyn vinyylilattiat

BALANCE GLUE+
AMBIENTE GLUE+
PULSE GLUE+

Ruukinkuja 2, 02330 ESPOO
09 260660
orientoccident.fi

ORIENT OCCIDENT

SISÄLLYS

| | |
|---|---|
| Yleistä..... | 2 |
| Vastaanotto, säilytys, tasaannuttaminen. | 2 |
| Asennusolosuhteet | 3 |
| Aluslattian vaatimukset..... | 3 |
| Tarvittavat työkalut..... | 3 |
| Asentaminen | 4 |
| - Yleistä..... | 4 |
| - Asennustyö | 4 |
| Viimeistely..... | 5 |
| Suojaus | 5 |
| Käyttöönottopuhdistus | 5 |

Yleistä

Korkealaatuinen Livyn-vinyylilattia on tarkoitettu käytettäväksi lämpimissä ja kuivissa huonetiloissa. Lattia on tarkoitettu lattianpäällystealan ammattilaisen asennettavaksi. Jotta lopputulos olisi hyvä ja takuehdot täyttyvät, se tulee asentaa asennusohjeiden mukaan.

- Lue asennusohjeet huolellisesti ja katso asennusvideo verkosta:

<http://www.quick-step.fi/Artikkeleita/Quick-Step-Livyn-lattian-asennus>

- Pyri aikataulutamaan asennus työmaan loppuvaiheeseen, jotta myöhemmät työvaiheet eivät vahingoittaisi päällystettä.
- Noudata SisäRYL 2013 mukaista ohjeistusta ja suosituksia.

Vastaanotto, säilytys, tasaannuttaminen.

- Tarkista, että pakkaukset ovat ehjät niiden saapuessa työmaalle. Merkitse mahdolliset vauriot rahtikirjaan.
- Säilytä Livyn ja asennustarvikkeet kiinnitysolosuhteita vastaavissa olosuhteissa vähintään 48 tuntia ennen asennuksen aloittamista, tai kunnes lämpötila on tasaantunut ympäristön lämpötilan mukaiseksi. Pakkaukset eivät missään vaiheessa saa olla liian kylmässä (alle 2 °C), liian lämpimässä (yli 40 °C) eivätkä kosteassa tai pölyisessä tilassa.
- Huolehdi siitä, että pakkaukset säilytetään siisteissä pinoissa tasaisella alustalla.

- Älä nosta niitä pystyyn esim. seinää vasten. Varmista, niin että ne eivät ole lämmitys- tai viilennyslaitteen läheisyydessä eivätkä suorassa auringonvalossa.
- Suosittelemme, että kaikki samaan kohteeseen asennettavat tuotteet tilataan samanaikaisesti.

Asennusolosuhteet

Livyn-vinyylilattia asennetaan huoneenlämmössä.

- Aluslattian lämpötila: vähintään 18 °C
- Huoneilman lämpötila: 18 °C – 30 °C
- Ilman suhteellinen kosteus: 35 – 60 %.

Asennettavan tilan lämpötilan tulee olla vakaa ja yllä mainittujen arvojen rajoissa vuorokauden ajan ennen asennusta, asennuksen aikana ja 3 vuorokautta asennuksen jälkeen.

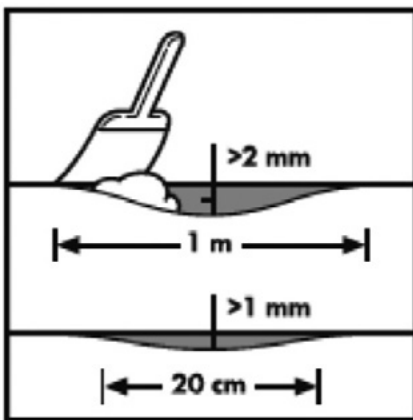
Lattialämmitys tulee sulkea ennen asennusta niin että lattia ehtii jäähtyä kunnolla. Se pidetään suljettuna 3 päivää asennuksen jälkeen.

Aluslattian vaatimukset

Alustan tulee olla tasainen, tasalaatuinen, kiinteä ja elämätön, luja, kuiva ja puhdas.

Mikäli aluslattia on puuta ja sen päältä on poistettu joku muu pinnoite, tarkista että puu on tervettä ja että sen kosteus on enintään 14 %. Kiinnitä mahdolliset irtonaiset laudat. Tasoita tarvittaessa.

Uivaksi asennettu puu- tai laminaattilattia, joustovinyyli ja erilaiset tekstiilimatot tulee poistaa ennen asennusta. Kovia lattianpäällysteitä, joiden alla on kosteussulku (keraamiset laatat, muovimatto, linoleum), ei tarvitse poistaa.



Suurin sallittu tasaisuuspoikkeama: ± 2 mm 1 m matkalla tai ± 1 mm 20 cm matkalla

Betonisen aluslattian suhteellinen kosteus arviointisyvyydellä: enintään 85 % (SisäRYL 2013). Kirjaa ja säilytä kosteusmittausten tulokset.

Mikäli aluslattiassa on epätasaisuuksia (esim. laattasaumat), jotka ovat syvyydeltään yli 1 mm, aluslattia tulee tasoittaa. Aluslattian epätasaisuudet voivat näkyä painaumina tai kohoumina Livyn -lattian pinnassa.

Livyn-vinyylilattian voi asentaa lattialämmitysjärjestelmän päälle, kunhan sen enimmäislämpötilaksi on säädetty 27 °C.

Tarvittavat työkalut

Mitta
Lyijykynä
Livyn-asennustyökalu
(toimii myös suorakulmana)
Livyn-mattoveitsi
Luotilanka (kalkkilanka)

Pora (putkien läpivientejä varten)
Suojalasit ja käsineet
Vinyylilattian liima, esim. Kiilto M1000 eco tai Livyn-liima
Liimakampa A2
Mattojyvä
Maalarinteippi 50 mm

Asentaminen

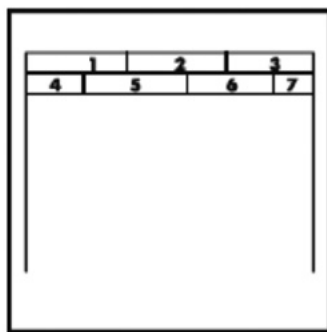
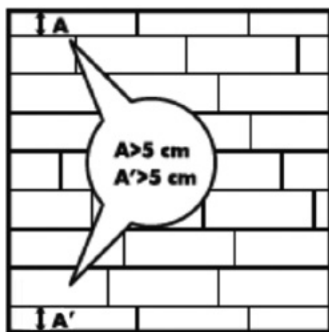
Yleistä

Sekoita Livyn-laudoja asennuksen edetessä, jotta tummemmat ja vaaleammat laudat jakautuvat tasaisesti. Tarkista laudat sitä mukaa kun asennat niitä. Älä asenna virheellistä laattaa lattiaan! Suosittelemme asennusta pisimmän seinän suuntaisesti ja valon tulosuunnan mukaisesti.

Laudan/laatan leikkaaminen: tee mattoveitsellä suorakulmaa apuna käyttäen viilto, joka ulottuu pintakerroksen läpi. Taita lauta/laatta sitten käsin poikki.

Asennustyö

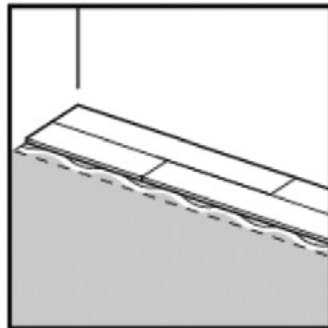
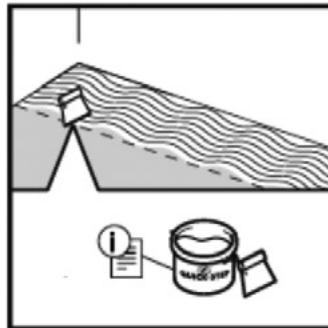
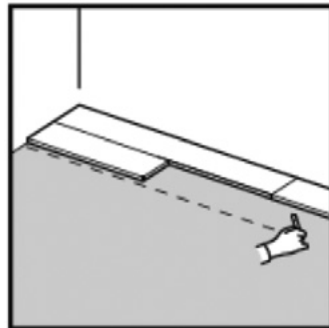
Mittaa huoneen leveys tarkistaaksesi, tarvitseeko ensimmäisen rivin lautoja/laattoja kaventaa.



Asennettavan rivin tulee olla vähintään 5 cm leveä.

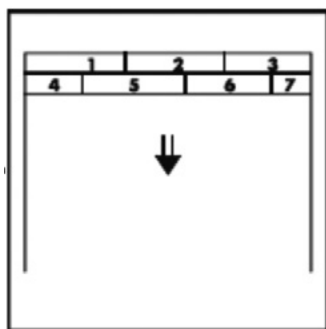
Aloita asennus huoneen vasemmasta nurkasta täyspitkällä laudalla ja koeasenna kaksi ensimmäistä riviä ilman liimaa. Pidä huolta siitä, että lautojen päiden limitys on vähintään 30 cm.

Tarkista luotilangan (esim. kalkkilanka) avulla, että ensimmäiset rivit ovat täysin suorassa. Korjaa tarvittaessa. Muista, että lähtöseinä ei aina ole täysin suora.



Piirrä aluslattiaan kynällä viiva koeasennettujen lautojen reunaa pitkin. Tämä viiva on merkkinä rajasta, johon asti aluslattialle levitetään liimaa. Voit vetää viivan viereen suikaleen 50 mm maalarinteippiä liima-alueen rajaamiseksi.

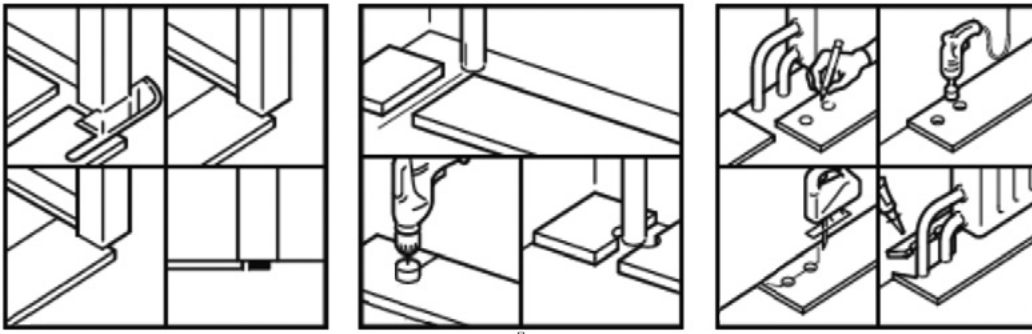
Poista laudat ja levitä liima kahta ensimmäistä riviä varten. Noudata aina liiman käyttöohjetta. Asenna laudat liiman päälle ja paina kiinni käsin tai telalla, jotta ne tarttuvat koko pinnaltaan. Poista mahdolliset liimatahrat heti kostealla liinalla. Älä käytä mitään liuottimia!



Asenna loput laudat samalla tavoin, kunnes huone on valmis.

Jyrää lopuksi koko lattia painavalla jyrällä viimeistään puoli tuntia asennuksen jälkeen.

Tämä takaa, että liima levittyy tasaisesti ja laudat tarttuvat koko pinnaltaan aluslattiaan.



Lyhennä ovenkarmia tarvittaessa Livyn-käsisahalla. Käännä lauta ylösalaisin ja aseta se lattialle ovenkarmia vasten. Aseta Livyn-käsisaha nojalleen Livyn-laudan päälle ja sahaa karmilista sen korkeudelta. Poista roskat ja asenna lauta leikatun karmin alle.

Jos riville osuu putki, suunnittele asennus niin, että putki tulee päätysauman kohdalle. Valitse poranterä, jonka halkaisija on suunnilleen sama kuin putken paksuus. Aseta päätypontit yhteen ja poraa reikä sauman keskelle. Asenna sitten laudat.

Jos putkia on kaksi, merkitse niiden paikat ja poraa reiät merkkien kohdalle. Jos putki sijaitsee laudan pitkällä sivulla, tee jokaiselle reiälle leikkaus 45 asteen kulmassa laudan reunaan ja liimaa sitten kappaleet takaisin paikalleen.

Viimeistely



Tarkasta asennettu lattia. Lattialle ei saa siirtää kalusteita ennen kuin liima on täysin kuivunut. Kuivumisaika on käytettävästä liimasta riippuen noin 2-4 tuntia 18-25 °C lämpötilassa.

Livyn-lattialla ei saa myöskään kävellä vähintään 4 tuntiin asennuksen jälkeen.

Asenna lopuksi Quick-Step Livyn -jalkalistat seinään.

Suojaus

Mikäli muut rakennustyöt jatkuvat asennuksen jälkeen, valmis lattia tulee suojata asianmukaisesti likaantumiselta ja vaurioilta.

Käyttöönottopuhdistus

Poista suojaukset ja imuroi lattia huolellisesti. Poista mahdolliset tahrat ja pyyhi kostealla. Höyrypuhdistimen käyttö on kielletty.

Suojaa huonekalujen jalat huopapohjallisilla. Älä vedä raskaita esineitä tai huonekaluja lattialla, vaan siirrä niitä nostamalla.

Käytä kynnysmattoja, jotka estävät lian kulkeutumista lattialle. Huom! kumipohjaista kynnysmattoa ei voi käyttää vinyylilattian päällä. Kumi voi aiheuttaa vinyyliin pysyviä värjäymiä.

Katso asennusvideo Quick-Step verkkosivuilta osoitteessa:

<http://www.quick-step.fi/Artikkeleita/Quick-Step-Livyn-lattian-asennus>



O
&O

ORIENT OCCIDENT

Ruukinkuja 2, 02330 ESPOO, 09 260660, orientoccident.fi