

O
& O



ASENNUSOHJE

Tuftatut kuviolliset matot

Ruukinkuja 2, 02330 ESPOO
09 260660
orientoccident.fi

ORIENT OCCIDENT

SISÄLLYS

Yleistä.....	2
Vastaanotto ja säilytys.....	2
Asennusolosuhteet	3
Aluslattian vaatimukset.....	3
Tarvittavat työkalut.....	3
Asennussuunnitelma	3
Asennustyö	4
Yleistä	4
Saumojen leikkaaminen.....	4
Kuviosovitus, toleranssit	5
Liimaaminen	6
Asennuksen jälkeen.....	7
Suojaus	7
Käyttöönottopuhdistus	7

Yleistä

Tämä korkealaatuinen tekstiilimatto on tarkoitettu lattianpäällystealan ammattilaisen asennettavaksi. Jotta lopputulos olisi hyvä ja takuehdot täyttyvät, matto tulee asentaa asennusohjeiden mukaan.

- Lue asennusohjeet huolellisesti ja katso tarvittaessa asennusvideo verkosta (jos rullan etiketissä on älypuhelimella skannattava QR-koodi).
- Pyri aikataulutamaan tekstiilimattojen asennus työmaan loppuvaiheeseen, jotta myöhemmät työvaiheet eivät vahingoittaisi päällystettä.
- Noudata SisäRYL 2013 mukaista ohjeistusta ja suosituksia.

Vastaanotto ja säilytys

- Tarkista, että rullat ovat ehjät niiden saapuessa työmaalle. Merkitse mahdolliset vauriot rahtikirjaan.
- Nelimetristen mattorullien sisällä on muoviputki piikkitrukkia varten. Käsittele rullia piikkitrukillä tai siirrä niitä mattorullien kuljetusvaunulla. **Haarukkatrukin käyttäminen voi vahingoittaa mattoa.**
- Säilytä asennettava matto ja asennustarvikkeet kiinnitysolosuhteita vastaavissa olosuhteissa vähintään 24 tuntia ennen asennuksen aloittamista.

Asennusolosuhteet

Asenna mattolaatat huoneenlämmössä, huomioiden myös liiman valmistajan suositukset asennusolosuhteista.

- Aluslattian lämpötila: vähintään 15 °C
- Huoneilman lämpötila: vähintään 18 °C.
- Ilman suhteellinen kosteus: enintään 65 %.

Lattialämmitys tulee sulkea ennen asennusta niin että lattia ehtii jäähtyä kunnolla. Se pidetään suljettuna 2 päivää asennuksen jälkeen.

Aluslattian vaatimukset

Alusta on niin tasalaatuinen, elämätön, kiinteä, luja, kuiva, tasainen ja puhdas, että työn lopputulosta koskevat vaatimukset täyttyvät. Alustassa ei ole aineita (esim. öljy, rasva), jotka reagoivat haitallisesti kiinnitykliiman kanssa. Alusta antaa päällysteelle ja sen kiinnitykseen käytettävälle liimalle hyvän kiinnittyvyyden eikä siinä ole päällystettä vahingoittavia tai sen läpi erottuvia kohoumia, uria tai kuoppia (SisäRYL 2013)

- Suurin sallittu tasaisuuspoikkeama: ± 3 mm 2 m matkalla.
- Betonisen aluslattian suhteellinen kosteus: enintään 85 %, liimavalmistajan suosituksesta riippuen.
- Voimakkaasti huokoinen (imevä) aluslattia primeroidaan.
- Vinyylilattia suositellaan poistettavaksi ja linoleumlattia tulee poistaa ennen liimalla kiinnitettävän tekstiilimaton asentamista.

Tarvittavat työkalut

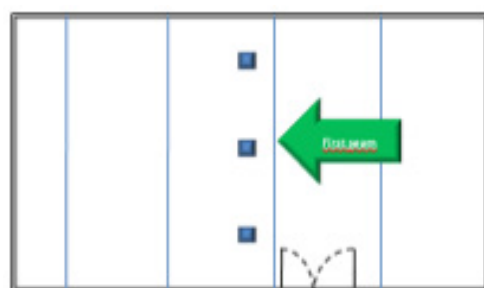
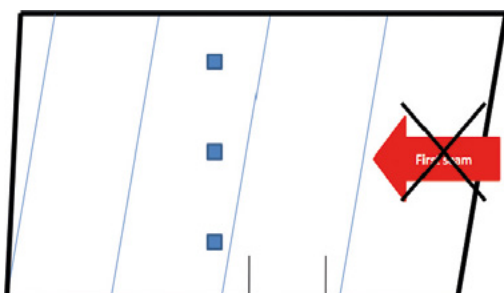
Mitta	Hammaslata	Saumanviimeistelijä
Lineaari	Liima	Mattojyrä (50 kg)
Suorakulma	Polvipingotin	
Mattoleikkuri/veitsi	Saumankiristäjät	

Liima:

Vesiohenteinen akryylidispersioliima, esim. Kiilto M1000 eco, CascoProff solid 3480 tai vastaavat. Liiman soveltuvuus on tarkistettava liiman valmistajalta.

Huom! Irtoasennukseen tarkoitettut tarraliimat eivät sovellu kuviosovitettavien mattojen asentamiseen, sillä ne eivät estä vuotien elämistä ajan mittaan.

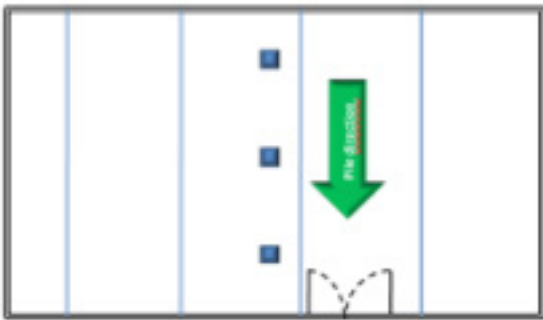
Asennussuunnitelma



- Mittaa tila, johon matto tullaan asentamaan. Huomioi vuotamitoissa kuviosovitus ja riittävä asennusvara. Moderneissa kuviomatoissa kuviosovitus voi olla useita metrejä. Ota silloin yhteys Orient-Occidentiin vuotapituuksien optimoimiseksi.
- Seinät eivät aina ole suorassa kulmassa toisiinsa nähden. Aloita vuotasuunnitelman tekeminen tilan keskeltä tai jostakin selkeästi havaittavasta aloituslinjasta, esim. pilareista, ja etene sitten keskeltä kummallekin sivulle.
- Merkitse aloituslinja kalkkilangalla, jotta siitä tulee suora.
- Vältä saumoja kovaan kulutukseen joutuviissa kohdissa. Tällaisia ovat esim. sisääntuloalueet (ovensuu) tai työpisteet, joissa on pyörällinen toimistotuoli.
- Vältä poikkisaumoja mahdollisuuksien mukaan. Kovan kulutuksen alueilla poikkisaumat tulee suojata asianmukaisilla listoilla.
- Pyri tekemään saumat kohtisuorassa valon pääasialliseen tulosuuntaan (ikkunaseinään) nähden. Saumat korostuvat, jos ne sijoitetaan ikkunaseinän myötäisesti
- Nukan suunta valitaan mieluiten niin, että nukka kallistuu pääsialliseen tulosuuntaan päin. Käytävillä paras nukkasuunta on pääsiallisen kulkusuunnan mukainen.

Asennustyö

Yleistä



- Varmista, että kaikki samaan tilaan tulevat rullat ovat samasta valmistuserästä. Tarkasta matto mahdollisten näkyvien virheiden havaitsemiseksi ennen vuotien leikkaamista.
- Jos virhe havaitaan, on mahdollisista jatkotoimenpiteistä sovittava maton toimittajan kanssa ennen työn jatkamista.
- Leikkaa vuodat työvaran ja kuviosovitusvaran sisältäviin mittoihin. Jätä ne levähtämään yön yli tilaan, johon ne tullaan asentamaan. Huomioi, että mittoihin leikatut

vuodat saattavat elää (yleensä kutistua) jonkin verran maton tasaantuessa ja rullajännitysten poistuessa.

- Huom! älä liimaa yhtään vuotaa lattiaan ennen kuin kaikkien rinnakkaisten vuotien kuviosovitus toisiinsa nähden on tarkistettu.

Saumojen leikkaaminen

Mattovuotien kummatkin reunat tulee aina leikata puhtaaksi oikealla työvälineellä.

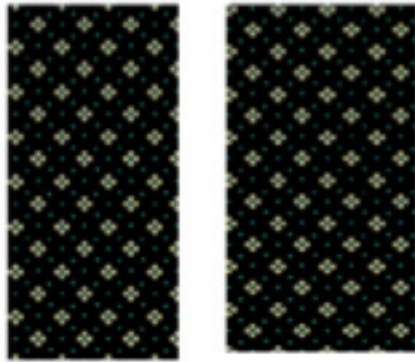
- Kuviollisen maton hyötyleveys on kuviokoosta riippuen n. 390-395 cm


Leikkaa tekstiilipohjainen, tuftattu matto päältä (nukkapuolelta) leikkaavalla kolmioveitsellä. Pidä veistä hiukan kallellaan leikattavan vuodan suuntaan. Älä liikuta veistä kättä ojentamalla, vaan pidä käsivarsi koko ajan suorana ja työnnä veistä eteenpäin samalla kun konttaat leikattavan vuodan päällä.

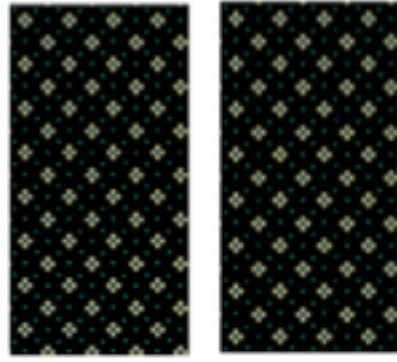


Aukileikatussa nukkamatossa nukka kulkee suorissa riveissä maton pituussuunnassa. Merkitse leikkauslinja esim. työntämällä ruuvimeisseliä kahden rivin välistä, ja leikkaa sen jälkeen tätä leikkauslinjaa pitkin.

Vältä leikkaamasta näkyvästä kuviokohdasta. Pyri tekemään sauma kuvioden välistä.



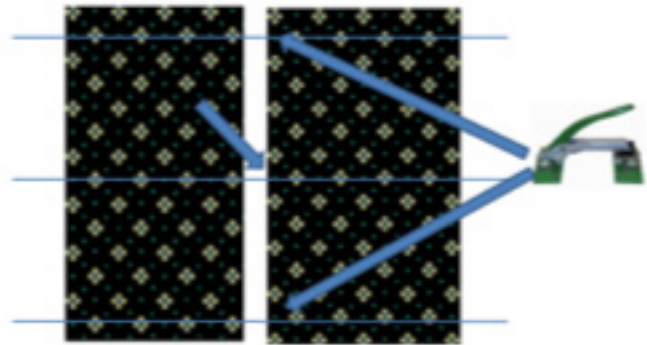
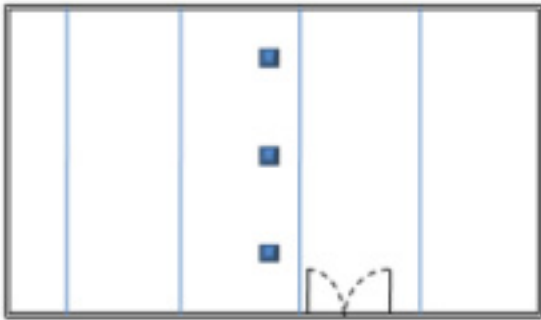
 Väärin! Älä leikkaa saumakohtaa kuvion läpi



 Oikea leikkauskohta saumaamista varten

Kuviosovitus

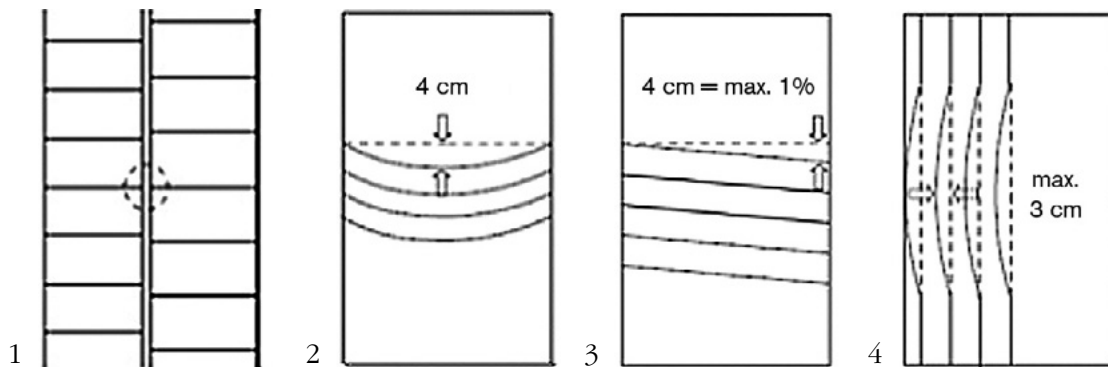
- Irtoasenna kaikki vuodat ENNEN kuin liimaat. Tarkista kuviosovitus.



- Jos vuodat eivät ole saaneet tasaantua, kuviot eivät välttämättä sovi toisiinsa. Kuvioraporttia koskevat yleiset toleranssit, joiden puitteissa kuviot on mahdollista sovittaa suhteessa toisiinsa asennuksen aikana.
- Aloita kuviosovitus aina vuodan keskeltä. Venytä tarvittaessa vuotaa, jossa on tiheämpi raportti. Käytä apuna polvipingotinta tai voimapingotinta.
- Älä sauraa maton reunaa vuodan keskeltä leikattuun kappaleeseen, vaan aina siten että puhtaaksi leikatut tehtaan reunat tulevat vastakkain (oikea vasempaan) värierojen välttämiseksi.

Toleranssit

Kuviollisia mattoja koskevat yhteisesti sovitut toleranssit kuviopoikkeamien suhteen.



1. Kahden vierekkäisen vuodan kuviosovituksen toleranssi pituussuunnassa on +/- 0,5 %.
2. Kuvion kaartumisella tarkoitetaan sitä, että kuviot ovat vuodan kummassakin reunassa samassa kohden, mutta kuvio kaartuu vuodan keskiosassa. Toleranssi on +/- 1 %
3. Kuvion vinoudella tarkoitetaan sitä, että kuvio ei kulje kohtisuoraan vuodan poikki, vaan on kallellaan toiseen suuntaan. Toleranssi on +/- 1 %.
4. Kuvion kiertymisellä tarkoitetaan sitä, että kuvion etäisyys maton reunasta vaihtelee pituussuunnassa. Toleranssi on +/- 1 %, 400 cm ja 500 cm levyisissä, vakiopituuisissa mattorullissa (25 m) kuitenkin enintään 3 cm.

Liimaaminen

Julkisen tilan matto asennetaan aina kokopintaliimauksena märkäliimalla. Irtoasennukseen tarkoitettut tarraliimat eivät sovellu kuviosovittavien mattojen asentamiseen, sillä ne eivät estä vuotien elämistä ajan mittaan.

- Käytä liimaa ja muita tarvikkeita aina valmistajan ohjeiden mukaan.
- Asenna kaikki vuodot samansuuntaisesti, oikeassa eränumerojärjestyksessä (näkyvä kollilapussa) ja rullasta peräkkäin leikatut vuodot rinnakkain.
- Älä saumaa maton reunaa vuodan keskeltä leikattuun kappaleeseen, vaan aina siten että puhtaaksi leikatut tehtaantulevat reunat tulevat vastakkain (oikea vasempaan) värieröjen välttämiseksi.

Käännä noin puolet matosta (pituussuunnassa) toisen puolen päälle. Levitä liima liiman valmistajan suosittelemalla hammaslastalla ja paina matto märän liiman päälle. Liimaa viereinen vuoda samalla tavoin. Käytä tarvittaessa polvipingotinta maton liikuttamiseen liiman päällä.



Polvipingotin



Saumankiristäjä



Saumanviimeistelijä

Varmista saumojen sulkeutuminen tiiviisti koko matkalta. Käytä tarvittaessa apuna polvipingotinta ja apuna saumankiristäjiä tarpeen mukaan, säännöllisin välein.

Taita sitten liimaamaton puolikas vuodasta liimatun päälle ja toista työvaiheet kuten edellä. Viimeistele aukileikatun maton saumat piikkitelalla.

Huom! lateksi- tai huopapohja ei jousta samalla tavoin kuin tekstiiliverkkopohja, joten polvipingotimen käytössä tulee noudattaa varovaisuutta.

Jyrää matto heti liimauksen jälkeen ja leikkaa seinänvierukset puhtaiksi mattoveitsellä tai kahvallisella reunaleikkurilla. Aloita reunojen viimeistely aina vuodan keskeltä ja etene päitä kohti. Jyrää matto toiseen kertaan 30–40 minuutin kuluttua maton pituussuunnassa.

Portaisiin asennettaessa portaan reunaan tulee aina asentaa askelkulmalista.

Asennuksen jälkeen

Matolle ei saa tuoda kalusteita eikä laitteita, eikä sillä saa liikkua ennen kuin liima on kuivunut kokonaan. Tähän kuluu yleensä noin vuorokausi. Muussa tapauksessa mattoon saattaa syntyä pysyviä painumajälkiä.

Suojaa matto ja aluslattia mahdollisuuksien mukaan suoralta auringonpaisteelta asennuksen aikana ja 2 vrk sen jälkeen.

Suojaus

Mikäli muut rakennustyöt jatkuvat asennuksen jälkeen, matto tulee suojata asianmukaisesti likaantumiselta ja vaurioilta. Suojaamistarve riippuu siitä, miten paljon tilassa on liikennettä, millaista se on ja kantautuuko tilaan kuivaa vai kosteaa likaa.

Käyttöönottopuhdistus

Poista suojaukset ja imuroi matto huolellisesti. Poista mahdolliset tahrat tekstiilimatolle tarkoitettulla tahranpoistoaineella.

Katso myös asennusvideo mattojen kuviosovittamisesta egen verkkosivuilta osoitteesta:

<http://www.egecarpets.com/technical-info/installation-videos>

