

O & O



ASENNUSOHJE CORETec® Stone -lattiat

Ruukinkuja 2, 02330 ESPOO
09 260660
orientoccident.fi

ORIENT OCCIDENT

Sisällys

Yleistä.....	3
Vastaanotto ja säilytys	3
Asennusolosuhteet	3
Tarvittavat työkalut	4
Asentaminen	4
Yleistä.....	4
Asennustyö	5
Rivin viimeisen laudan/laatan mittaaminen.....	5
Lattialämmitys	7
Suojaus	7
Käyttöönottopuhdistus.....	7
Muuta huomioitavaa.....	7

Yleistä

Korkealaatuinen COREtec Stone -lattia on tarkoitettu lattianpäällystealan ammattilaisen asennettavaksi. Jotta lopputulos olisi hyvä ja takuuehdot täyttyvät, se tulee asentaa asennusohjeiden mukaan.

- Lue asennusohjeet huolellisesti ennen asennustyön aloittamista
- Pyri aikataulutamaan asennus työmaan loppuvaiheeseen, jotta myöhemmät työvaiheet eivät vahingoittaisi päällystettä.
- Noudata SisäRYL 2013 mukaista ohjeistusta ja suosituksia.

Vastaanotto ja säilytys

- Tarkista, että pakkaukset ovat ehjät niiden saapuessa työmaalle. Merkitse mahdolliset vauriot rahtikirjaan.
- Tarkista pakkauksen etiketistä, että kaikki samaan tilaan asennettavat tuotteet ovat samasta valmistuserästä.
- Säilytä COREtec Stone -lattiat ja asennustarvikkeet kiinnitysolosuhteita vastaavissa olosuhteissa vähintään 24 tuntia ennen asennuksen aloittamista, tai kunnes lämpötila on tasaantunut ympäristön lämpö- tilan mukaiseksi. Pakkaukset tulee säilyttää kuivissa sisätiloissa, joiden lämpötila on 13-29 °C.
- Huolehdi siitä, että pakkaukset säilytetään siisteissä pinoissa tasaisella alustalla.
- Älä nosta niitä pystyyn esim. seinää vasten.

Asennusolosuhteet

COREtec Stone-lattia asennetaan huoneenlämmössä.

- Aluslattian lämpötila: vähintään 15 °C
- Huoneilman lämpötila: 18 – 27 °C
- Ilman suhteellinen kosteus: enintään 65 %.

Jos asennuspaikan lämpötila ylittää ohjearvot, on tarpeen neuvotella rakennustöistä vastaavan kanssa, miten olosuhteet saadaan vastaamaan suositusarvoja.

Asennuspaikan lämpötilan tulee olla vakaa (vaihtelu vuorokauden aikana enintään 5 °C, huoneilman lämpö vähintään 18 °C, aluslattian lämpö vähintään 15 °C) vuorokauden ajan ennen asennusta, asennuksen aikana ja 3 vuorokautta asennuksen jälkeen.

Lattialämmitys tulee sulkea vähintään 24 h ennen asennusta niin että lattia ehtii jäähtyä kunnolla. Se pidetään suljettuna 24 h asennuksen jälkeen.

- Suurin sallittu tasaisuuspoikkeama: 4 mm 2 m matkalla.
- Betonisen aluslattian suhteellinen kosteus: enintään 85 % mittaussyvytydeltä A (SisäRYL 2013).
- Maavaraisilla betonilattioilla COREtec-lattian alle asennetaan höyrysulkumuovi.

Mikäli aluslattiassa on epätasaisuuksia, jotka ovat yli 4 mm, aluslattia tulee tasoittaa. COREtec Stone lattia soveltuu käytettäväksi lattialämmityksen ja -jäähdytyksen yhteydessä.

Tarvittavat työkalut

- Lyijykynä
- Suorakulma
- Mattoveitsi
- Kumivasara
- Lyöntipalikka
- Kiilat
- Pora (putkien läpivientejä varten)
- Lyöntirauta
- Laattaleikkuri
- Pistosaha

Asentaminen

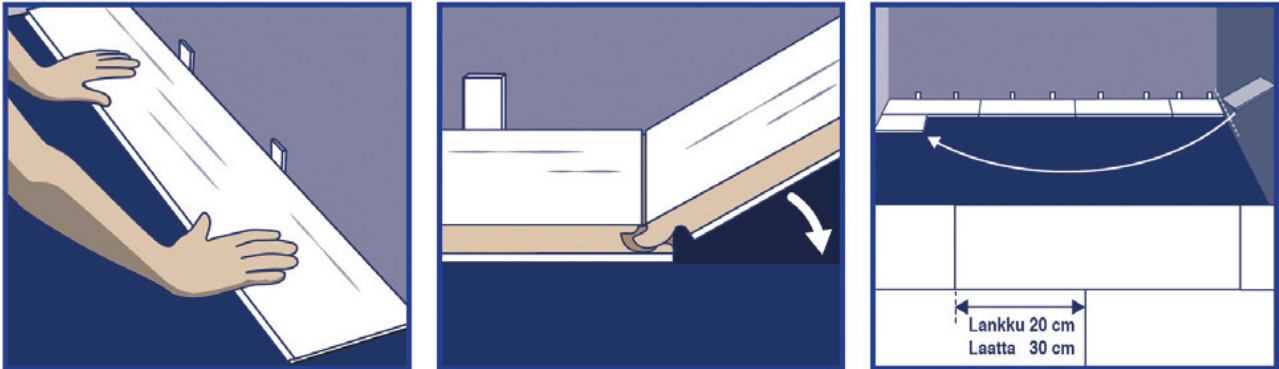
Yleistä

- Lukkopontillinen COREtec Stone-lattia asennetaan uivaksi. Sitä ei saa liimata kiinni alustaan eikä kiinnittää mihinkään kiinteisiin rakenteisiin (kalusteet tms.).
- Kaikkiin kiinteisiin rakenteisiin (kuten seiniin ja putkiin) jätetään 5 mm liikkumavara. Sitä ei saa täyttää millään massalla eikä johdoilla tms. Käytä sopivia kiiloja liikkumavaran varmistamiseksi.
- Lyhennä ovenkarmeja tarvittaessa. Mikäli karmia ei lyhennetä, tulee sen ja lattian väliin jättää 5 mm liikkumavara.
- Jos lattia jatkuu useampaan huoneeseen, oviaukkoon suositellaan tehtäväksi liikuntasäuma, joka peitetään liikuntasäumalistalla.
- Alle 400 m² kokoinen alue voidaan asentaa ilman liikuntasäumaa. Jos kuitenkin tilan pituus tai leveys on yli 20 m tai jos yhtenäinen pinta-ala on suurempi kuin 400 m², tulee tehdä liikuntasäumat.
- Laatan leikkaaminen: Laattaleikkurilla tai pistosahalla
- Asenna laattoja eri paketeista satunnaisessa järjestyksessä, näin saat COREtec Stone -lattiastasi luonnollisen näköisen.

Asennustyö

COREtec Stone -lattia asennetaan urospontti naarasponttiin vasemmalta oikealle.

Mittaa huoneen leveys tarkistaaksesi, tarvitseeko ensimmäisen rivin laattoja kaventaa tai lyhentää. Viimeisen rivin tulisi olla vähintään puolen laatan levyinen ja 20 cm pituinen. HUOM! päätysaumojen limityksen tulee olla vähintään 30 cm.



1.

2.

3.

kuva 1. Aloita ensimmäisen rivin asentaminen huoneen vasemmasta nurkasta seinään päin katsottaessa. Aseta laatta siten, että urospontti on seinään päin. Poista seinään päin tuleva urospontti laatan pitkältä ja lyhyeltä sivulta.

Aseta vähintään 5 mm kiilat laattojen ja kaikkien kiinteiden rakenteiden väliin. Asenna lattia huoneen seiniin nähden kohtisuorassa (ei vinosti). Leikkaa tarvittaessa reunimmaiseta laatta seinän muotoon.

kuva 2. Työskentele systemaattisesti vasemmalta oikealle pitäen laatan naaraspontti itseesi päin. Kiinnitä laattojen lyhyet päät toisiinsa noin 30 asteen kulmassa kääntäen laattaa lattiaa vasten.

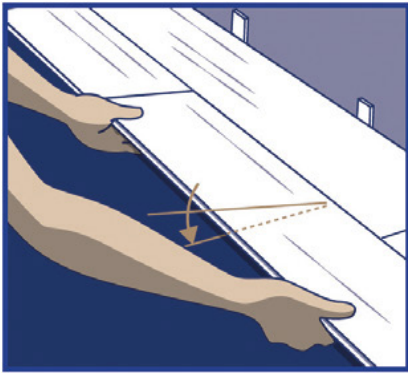
Varmista päätysaumojen kiinnitys lyöntikapulan ja vasaran avulla kevyesti naputtamalla.

TÄRKEÄÄ: Aseta lyöntikapula naarasponttin päälle ja varmista laatan kiinnittyminen naputtamalla lyöntikapulaa kumivasaralla. Varo vaurioittamasta lukkoponttia. Älä milloinkaan käytä toista COREtec Stone -lattian palaa lyöntikapulana. Tarkista että aloitusrivistä tulee suora.

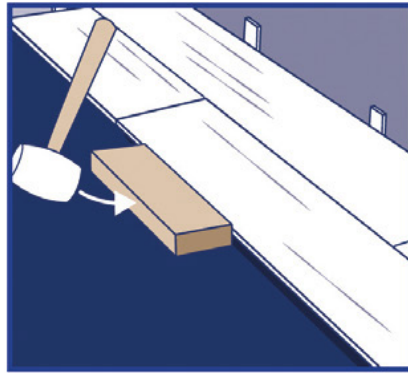
Rivin viimeisen laudan/laatan mittaaminen:

Käännä täysi laatta 180 astetta siten, että naarasponnit tulevat vastakkain. Aseta laatta ensimmäisen rivin viimeisen täyden laatan viereen ja merkitse katkaisukohta. Katkaise laatta ja asenna kappale paikalleen. Varmista rivin viimeisen laatan päätysauman kiinnitys lyöntiraudan ja vasaran avulla kevyesti naputtamalla. Muista jättää 5 mm liikkumavara.

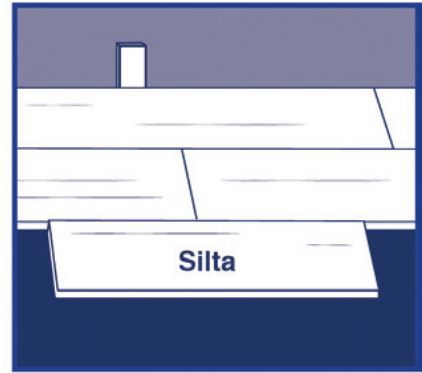
kuva 3. Aloita toinen rivi ensimmäisen rivin viimeisestä laatasta jääneellä kappaleella, edellyttäen, että laudan pituus on vähintään 20 cm ja laatan pituus 30 cm. Liu'uta toisen rivin ensimmäinen laatta noin 30 asteen kulmassa ensimmäisen rivin naarasponttin päälle ja taita urospontti naarasponttiin laskemalla laatta lattiaa vasten, painaen sitä samalla napakasti ensimmäistä laattariviä vasten. Varmista pitkän sivun kiinnitys naputtamalla laattaa lyöntikapulan ja vasaran avulla.



4.



5.



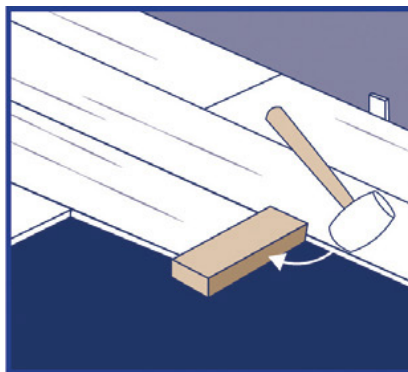
6.

kuva 4. Kiinnitä seuraavan laatan pitkän sivun urospontti n. 30 asteen kulmassa naarasponttiin kääntäen laattaa lattiaa vasten. Päätyponttiin jää pieni rako.

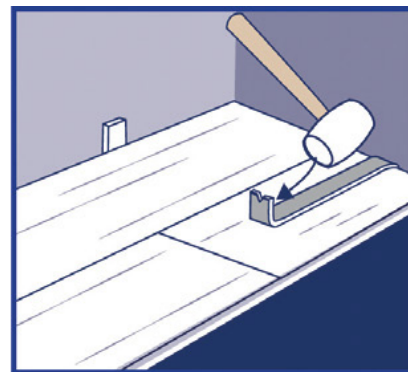
kuva 5. Varmista pitkän sivun saumojen kiinnitys naputtamalla laattaa lyöntikapulan ja kumivasaran avulla.

TÄRKEÄÄ: Aseta lyöntikapula naarasponffin päälle ja varmista laatan kiinnittyminen naputtamalla lyöntikapulaa kumivasaralla. Varo vaurioittamasta lukkoponttia.

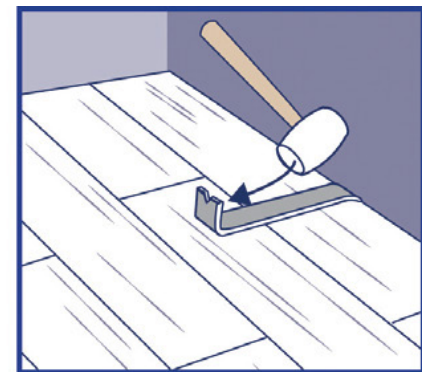
kuva 6. Käytä n. 30 cm pitkää COREtec Stone -lattian palaa ”siltana” varmistaessasi päätysaumojen kiinnittymisen.



7.



8.



9.

kuva 7. Varmista päätysaumojen kiinnittyminen lyöntikapulan ja kumivasaran avulla.

TÄRKEÄÄ: Aseta lyöntikapula naarasponffin päälle ja varmista laatan kiinnittyminen naputtamalla lyöntikapulaa kumivasaralla. Varo vaurioittamasta lukkoponttia.

kuva 8. Käytä lyöntirautaa ja kumivasaraa rivin viimeisen laatan kiinnittämiseen. Varmista asennus- linjan suoruus, kun kolme ensimmäistä lautariviä on asennettu. Korjaa tarvittaessa. Mikäli asennus- linja ei ole suora, työn sujuvuus kärsii ja ponttien kiinnittyminen toisiinsa hankaloituu huomattavasti.

kuva 9. Asenna koko lattia samalla tavoin. Viimeistä riviä varten mitataan seinän ja edellisen rivin välinen etäisyys ja laatat kavennetaan. Viimeisen rivin tulisi olla vähintään puolen laatan levyinen. Muista jättää 5 mm liikkumavara myös viimeisen rivin ja seinän väliin. Käytä lyöntirautaa ja kumivasaraa viimeisen rivin kiinnittämiseen. Viimeistele uusi COREtec Stone-lattiasi jalkalistoilla ja tarvittaessa kynnyks-, liikunta-, eritaso- ja päätelistoilla.

Lattialämmitys

COREtec Stone -lattia soveltuu käytettäväksi aluslattiaan upotetun vesikiertoisen ja sähkökäyttöisen lattialämmityksen yhteydessä.

- Lattialämmitys tulee sulkea vähintään 24 h ennen asennusta niin että lattia ehtii jäähtyä kunnolla.
- Lattialämmitys pidetään suljettuna vähintään 24 h asennuksen jälkeen.
- Aluslattian lämpötila ei saa ylittää 30 °C käytön aikana.
- Asennuksen jälkeen lämpötilaa nostetaan hitaasti käyttölämpötilaan, enintään 5 °C vuorokaudessa Varoitus: Sähkökäyttöisiä lattialämmityselementtejä, joissa lämpö kohdistuu suoraan COREtec Stone -lattian alapintaan, ei suositella. Näiden lattialämmityselementtien käyttäminen mitätöi COREtec-lattian takuun niistä johtuvien vaurioiden osalta.

Suojaus

Mikäli muut rakennustyöt jatkuvat asennuksen jälkeen, valmis lattia tulee suojata asianmukaisesti likaantumiselta ja vaurioilta. Suojaamistarve riippuu siitä, miten paljon tilassa on liikennettä, millaista se on ja kantautuuko tilaan kuivaa vai kosteaa likaa. Älä käytä suojaamiseen muovikalvoa tai muita hengittämättömiä materiaaleja. Älä kiinnitä suojausta teippaamalla niitä COREtec Stone -lattian pintaan vaan kiinnitä suojaukset toisiinsa

Käyttöönottopuhdistus

Poista suojaukset ja imuroi COREtec Stone -lattia huolellisesti. Poista mahdolliset tahrat ja pyyhi kostealla.

Muuta huomioitavaa

- Siirrä huonekalut ja muut painavat esineet nostamalla, älä työntämällä niitä lattian pinnalla.
- Käytä huonekalujalkojen alla huopatyynejä.
- Vältä pitkäaikaista altistumista suoralle auringonvalolle, se saattaa aiheuttaa lattiassa värimuutoksia.
- Älä altista lattiaa yli 60 °C lämpötilaan.
- Öljy- ja kumipohjaiset tuotteet saattavat aiheuttaa värjäymiä lattiapintaan.
- Pyörällisen konttorituolin yhteydessä suosittelemme käyttämään suojamattoa.
- Käytä sisäänkäynneissä kuraa ja likaa keräviä mattoja.

