

# O &O



## ASENNUSOHJE

Loc-Floor laminaatit

Ruukinkuja 2, 02330 ESPOO  
09 260660  
orientoccident.fi

ORIENT OCCIDENT

# SISÄLLYS

|   |     |
|---|-----|
| Yleistä.....                              | 2   |
| Asennustarvikkeet .....                   | 3   |
| 9 huomionarvoista seikkaa .....           | 3   |
| Huoneen valmistelu asennusta varten ..... | 4   |
| Betoninen aluslattia .....                | 4   |
| Lattialämmitys .....                      | 4   |
| Puinen aluslattia .....                   | 4   |
| Lattian asennus .....                     | 5-7 |
| Varotoimet.....                           | 7   |
| Hoito .....                               | 7   |

## Yleistä

Uniclic on käännteentekevä liimaton laminaatin asennusjärjestelmä. Nerokkaan uros-naarasponttirakenteensa ansiosta laudat voidaan yksinkertaisesti napsauttaa yhteen. Uniclic-pontti on ainutlaatuinen, koska laudat voidaan asentaa kahdella eri tavalla:

### Menetelmä A.

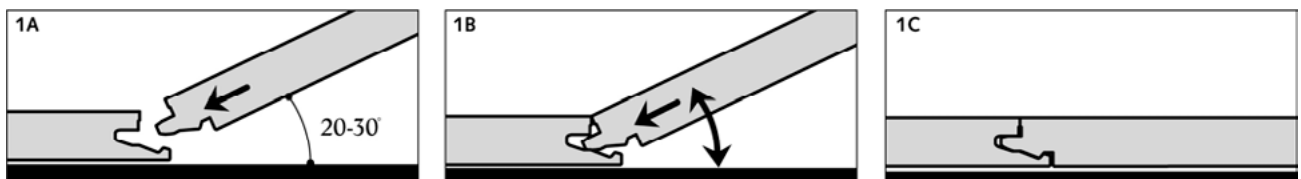
Aseta asennettava lauta 20–30 asteen kulmaan jo asennettuun lautaan nähden.

Liikuta lautaa hieman ylös-alas painaen samalla eteenpäin. Laudat napsahtavat automaattisesti yhteen.

Asennus voidaan suorittaa asettamalla urosponntti naarasponnttiin tai päinvastoin.

Urosponntti naarasponnttiin on yleisin ja helpoin tapa.

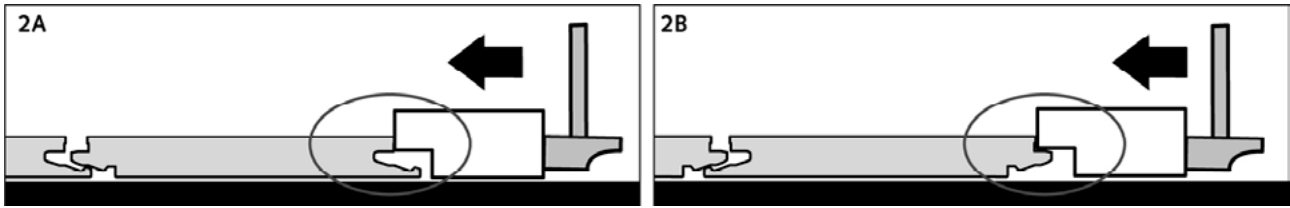
**Katso kuvat 1A – 1B – 1C.**



## Menetelmä B.

Uniclic-ponttiset laudat voidaan myös naputtaa yhteen nostamalla niitä. Tätä menetelmää käytettäessä tarvitaan avuksi Uniclic-lyöntipalikka. Lautoja ei pidä kiinnittää toisiinsa yhdellä napauksella. Laudat tulee naputtaa yhteen varovasti, jolloin ne eivät vahingoitu.

**Katso kuvat 2A – 2B.**



## Asennustarvikkeet

Paras tulos saavutetaan seuraamalla tarkasti asennusohjeita. Tavanomaisten asennustyökalujen (vasara, saha, kynä, metrimitta) lisäksi tarvitaan seuraavat tarvikkeet:

- asennussarja (lyöntirauta, 1-8 mm kiilat ja Uniclic-lyöntipalikka)
- aluskate

Muiden kuin Quick•Step -tarvikkeiden käyttö saattaa vahingoittaa Quick•Step laminaattilattiaa. Tällaisessa tapauksessa Quick•Step -lattialle annettu takuu ei ole voimassa. Sen vuoksi kehotamme käyttämään ainoastaan Quick•Step -tarvikkeita, jotka on varta vasten suunniteltu ja testattu Quick•Step -laminaattilattioita varten.

Rivin viimeiset laudat sahataan sopivan mittaisiksi. Jotta jälki olisi siisti, laudat tulisi aina sahata pohjapuolelta pistosahaa, kuviosahaa tai käsipyörösahaa käytettäessä ja pintapuolelta käsisahaa tai sähkösahaa käytettäessä.

## Yhdeksän huomion arvoista seikkaa

1. Uniclic-ponttinen lattia on uiva ja sen asennukseen ei tarvita liimaa. Lattialla voi kävellä heti asennuksen jälkeen.
2. Uniclic-ponttisten lautojen asennuksessa voi valita aloituskohdan. Suunnittele työ ja mieti miten lattian asentaminen sujuu helpoimmin. Kuvien esitetty asennusohje on tarkoitettu oikeakätiselle asentajalle, asennussuunta vasemmalta oikealle. Asennus voi tapahtua myös oikealta vasemmalle, jos näin halutaan.
3. Sekoita lautoja asennuksen edetessä, niin varmistat että vierekkäin ei ole liian montaa vaaleaa tai tummaa lautaa.
4. Tarkista kaikki laudat riittävässä valossa ennen asennusta ja asennuksen aikana. Viallisia lautoja ei saa käyttää.
5. Pyri asentamaan laudat valoon nähden pituussuunnasta. Sopivin asennuslämpötila on 15–24 °C ja ilman suhteellinen kosteus 30–75 %.
6. Anna lautojen lämpötilan tasaantua säilyttämällä niitä kahden vuorokauden ajan avaamattomassa pakkauksessa normaalissa huoneenlämmössä keskellä sitä huonetta, johon lattia asennetaan.
7. Koska huoneilman suhteellinen kosteus vaihtelee eri vuodenaikoina, on tärkeää, että lattia saa elää (laajentua ja kutistua) esteettä. Tästä syystä seinien viereen jätetään vähintään 8-10 mm liikkumavara, samoin putkien, kynnysten, muiden kiinteiden rakenteiden ja ovien kohdalle.
8. Suurissa tiloissa lattiaan asennetaan liikuntasaumot 13 metrin välein lautojen leveysuunnassa ja samoin 13 metrin välein pituussuunnassa. Liikuntasaumaa suositellaan myös huoneiden väliin (ts. oviaukkoon). Liikuntasauva peitetään listalla, joka kiinnitetään aluslattiaan.
9. Varmista, että vierekkäisissä riveissä olevien lautojen lyhyet päät eivät koskaan ole samassa linjassa. Laudat porrastetaan vähintään 30 cm välein.

## Huoneen valmistelu asennusta varten

Tarkista, että ovet voi avata ja sulkea lattian ja aluskatteen asennuksen jälkeen (vähintään + 1 cm)  
Tarkista, voidaanko vanhat jalkalistat irrottaa. Seinän alaosa voi myös jättää entiselleen ja viimeistellä Quick•Step listoilla.

Varmista, että aluslattia on tasainen, suora, liikkumaton, puhdas, luja ja kuiva. Suurin sallittu tasaisuuspoikkeama on 3 mm 2 metrin matkalla (SisäRYL2013). Aluskate ei riitä tasoittamaan epätasaisuuksia. Useissa Quick•Step aluskatteissa on kosteussulku. Ne vaimentavat ääntä ja tasoittavat pieniä epätasaisuuksia. Sileä yläpinta helpottaa laminaattilautojen asennusta ja sallii lattian elämisen. Lisätietoja Quick•Step aluskatteista ja niiden asennuksesta saat aluskatepakkauksesta tai jälleenmyyjältä.

## Betoninen aluslattia

### Uudisrakennukset:

Nyrkkisääntönä voidaan sanoa, että betonilaatan on annettava kuivua vähintään 1,5 viikkoa kutakin 1 cm kohden 4 cm paksuuteen saakka. Siltä osin kuin laatan paksuus ylittää 4 cm kuivumisaika on kaksinkertainen. Esimerkiksi 6 cm valun kuivuminen vaatii siis vähintään 12 viikkoa. Alustan kosteus todetaan aina ennen laminaatin asentamista. Betonin suhteellinen kosteus (RH%) saa olla enintään 85 % arviointisyvytydellä A (SisäRYL2013). Betonin ja/tai tasoitteen suhteellinen kosteus (RH%) pinnassa saa olla enintään 75 %. Kiviainespohjaiselle alustalle asennetaan aina kosteussulku ennen laminaatin asentamista.

### Vanhat rakennukset:

Kosteutta läpäisevä, huokoinen tai liian pehmeä vanha lattianpäällyste (esim. tekstiilimatto) on poistettava. Vedenpitävää, ehjää ja tiivistä lattianpäällystettä (muovimatto, linoleumi jne.) ei tarvitse poistaa. Käytä aluskatetta. Suosittelemme Quick•Step aluskatetta. Kiviainespohjaiselle alustalle asennetaan aina kosteussulku.

### Lattialämmitys

Ennen laminaattilattian asennusta lattialämmityksen tulee olla toiminnassa vähintään 2 viikkoa.

Alustan pintalämpötilan tulee olla ennen asennusta ja sen aikana +15–20 °C.

Asennuksen jälkeen lämpötilaa nostetaan hitaasti käyttölämpötilaan, enintään 5 °C vuorokaudessa.

Käytössä laminaattilattian alapintaan kohdistuva lämpötila saa olla enintään +27 °C ja lämpötilavaihtelu enintään 5 °C vuorokaudessa.

Lattialämmityksellä varustetut tilat erotetaan lämmittämättömistä tiloista liikuntasaumalistoilla.

Kysy tarvittaessa lisätietoja jälleenmyyjältäsi laminaattilattian asennuksesta lattialämmityksen päälle.

## Puinen aluslattia

Poista mahdollinen vanha lattianpäällyste.

Varmista, että lattia on tukeva. Kiinnitä irtonaiset laudat ja oikaise lattia tarvittaessa.

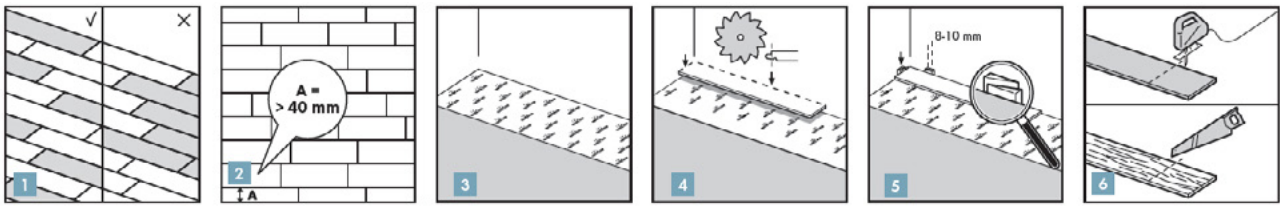
Kosteussulkua ei käytetä.

Asenna laminaattilaudat vanhoihin lautoihin nähden poikittain.

Lattianalaisen ryömintätilan on oltava hyvin tuuletettu. Poista mahdolliset esteet ja varmista riittävä tuuletus (tuuletusaukkojen kokonaispinta-alan tulee olla vähintään 4 cm lattianeliömetriä kohti).

Puun kosteuspitoisuus saa olla enintään 12 %.

# Lattian asennus



## Kuva 1.

Varmista asennuksen aikana, että sekoitat lattiapaneeleja riittävästi. Muutoin liian monta samanlaista, vaaleampaa tai tummempaa paneelia saattaa tulla asennetuksi vierekkäin. Parhaan visuaalisen vaikutelman saa asettamalla laudat pisimmän seinän ja valon suunnan mukaisesti.

## Kuva 2.

Mittaa huoneen pituus ja leveys huolellisesti ennen aloittamista suunnitellaksesi tasapainoisen näköisen lattian. Tämä on erityisen tärkeää asennettaessa laattamalleja. Se myös varmistaa, ettei viimeinen rivi jää liian kapeaksi. Jos viimeisen rivin leveys on alle 40 mm, asennuksesta tulee helpompi, jos kavennat ensimmäisen rivin lankkuja.

## Kuva 3.

Asenna ensin alusmateriaali leveyssuunnassa. Alusmateriaalin käyttö on tärkeää. Quick-Step-alusmateriaalit ovat kosteudenkestäviä, eristäviä, askelääniä vaimentavia ja tasoittavia. Sileä pinta tekee laminaattilautojen asentamisesta helpompaa ja sallii riittävän laajenemistilan. Lisätietoa Quick-Step-alusmateriaaleista ja niiden asentamisesta saat alusmateriaalin pakkauksesta tai jälleenmyyjältäsi.

## Kuva 4.

Aloita ensimmäinen rivi kokonaisella laudalla. Sahaa ensin pontti pois sekä pitkältä että lyhyeltä sivulta.

## Kuva 5.

Aseta lankun sahatut reunat seiniä vasten. Aseta lankkujen ja seinän väliin asennussarjasta löytyvät kiilat. Tämä varmistaa, että liikuntasauma on riittävän suuri: 8 – 10 mm.

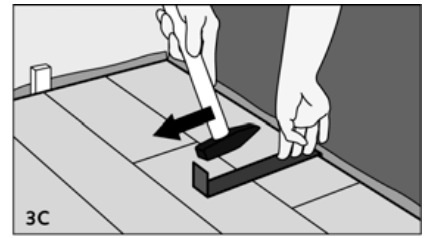
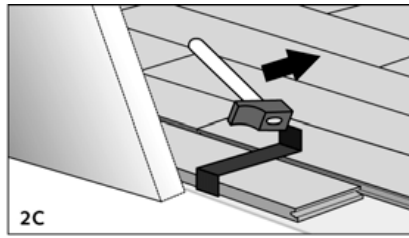
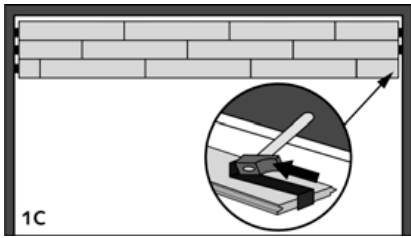
## Kuva 6.

Laudat on luonnollisesti myös sahattava. Jotta sahapinnasta tulisi siisti, kuviopinnan on osoitettava alaspäin, jos käytössä on kuviosaha tai pyöreä käsisaha, ja ylöspäin, jos käytössä on käsisaha tai katkaisusaha. Varmista, etteivät lautojen päätypontit ole vierekkäisillä riveillä koskaan rinnakkain. Varmista, että päätypontit ovat vähintään 30 cm päässä toisistaan.

Kuvissa on esitetty, missä kohdissa laudat napsautetaan yhteen kallistamalla ja missä ne naputetaan yhteen vaakatasossa. Seuraa kuvien ohjeita tarkasti. **Katso kuvat 4.1 > 4.16.**



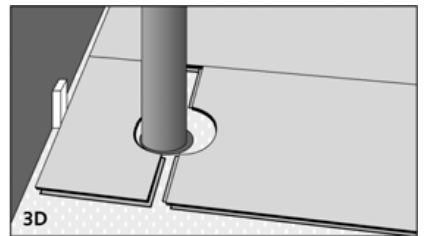
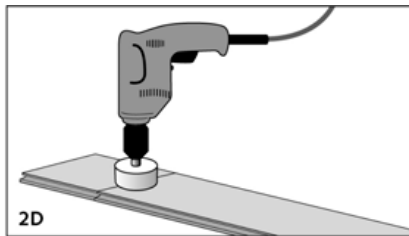
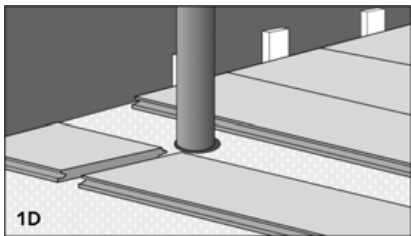
Paikoissa, joissa asennus lyöntipalikkaa apuna käyttäen on hankalaa (esim. seinän vierusta), laudat voidaan napauttaa yhteen lyöntiraudan ja vasaran avulla. **Katso kuvat 1C – 2C – 3C.**



Jätä 8-10 mm liikkumavara viimeisen lautarivin ja seinän väliin. Ota se huomioon viimeisen lautarivin yhteydessä.

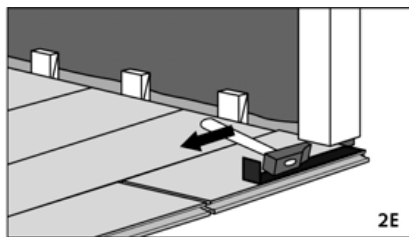
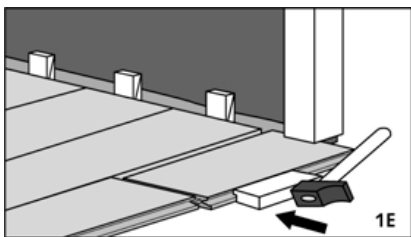
### PUTKET

Jos lautarivin kohdalla on putki, suunnittele asennus siten, että putki tulee tarkalleen kahden laudan välisen päätysauman kohdalle. Poraaja läpiviennin varten reikä terällä, jonka läpimitta on putken paksuus + 20 mm (3/4"). Napsauta lautojen päät yhteen ja poraa reikä lautojen väliseen päätysaumaan. Asenna laudat sitten paikalleen. **Katso kuvat 1D – 2D – 3D.**



### ASENNUS OVEN KARMILISTOJEN ALLE

Varmistu lautoja sahatessasi, että oven alle jää vähintään 10 mm liikkumavara. Ellei lautoja voi asentaa kallistamalla, naputa ne yhteen sopivan lyöntipalikan tai lyöntiraudan ja vasaran avulla vaakatasossa. **Katso kuvat 1E-2E.**



### VIIMEISTELY

Poista kaikki kiilat. Leikkaa laminaatin alta tuleva muovikalvo lattian pintaa pitkin ennen jalkalistan asentamista. Kiinnitä jalkalistan seinään. Jalkalistoja ei saa kiinnittää lattiaan. Kun jalkalistan on kiinnitetty seinään, lattia voi elää jalkalistan alla.

Viimeistele putkien läpiviennit manseteilla.

## Varotoimet

Suojaa huonekalujen jalat sopivilla huopa- ja muovipehmusteilla.

Hanki kunnan kynnysmatto, joka pysäyttää tehokkaasti lian ja kosteuden.

Valitse pehmeäpyöräinen toimistotuoli ja suojaa työpisteen lattia tarkoitukseen sopivalla matolla tai muovivilyllä.

Huolehdi siitä, että huoneilman suhteellinen kosteus on riittävä (vähintään 50 %).

Käytä tarvittaessa ilmankostutinta.

## Hoito

Laminaattilattian pinta hylkii likaa ja pölyä.

Lattiaa ei saa vahata tai lakata.

Käytä kuivapuhdistukseen Quick•Step -moppia tai imuria.

Nihkeä puhdistus tehdään Quick•Step -puhdistusliinalla, johon sumutetaan Quick•Step -puhdistusainetta laimennettuna vedellä ohjeiden mukaan. On syytä muistaa, että muiden puhdistusaineiden käyttö saattaa vahingoittaa lattiaa. Kuivaa lattia huolellisesti heti pyyhkimisen jälkeen.

Viistereunalaminaatille suosittelemme nihkeää ja kuivapyyhintää.

Liiallinen veden käyttö on ehdottomasti kielletty.

Kuivaa lattialle mahdollisesti joutunut vesi viipymättä.

Uniclic-pontinen laminaattilattia ei sovi märkätiloihin kuten kylpyhuoneeseen tai saunaan.

Poista tahrat tahrannoistoaineella. Älä käytä hankausaineita!

## NAUTI LATTIASI KAUNEUEDESTA!



ORIENT OCCIDENT

Ruukinkuja 2, 02330 ESPOO, 09 260660, [orientoccident.fi](http://orientoccident.fi)