

O & O



ASENNUSOHJE

TractionBack®-pohjaiset Milliken-mattolaatat

Oy Orient-Occident Ltd
Ruukinkuja 2, Espoo
Puhelin (09) 260 660
asiakaspalvelu@orientoccident.fi
www.orientoccident.fi

ORIENT OCCIDENT

SISÄLLYS

Yleistä.....	3
Vastaanotto ja säilytys.....	3
Asennusolosuhteet.....	3
Aluslattian vaatimukset.....	3
Tarvittavat työkalut.....	4
Asennussuunnitelma.....	4
Asennustyö.....	4
Yleistä.....	4
Aloituskulman tekeminen kolmiomenetelmällä.....	5
Viimeisen laatan leikkaaminen.....	8
Listoitus ja asennus portaisiin.....	8
Asennuksen jälkeen.....	8
Suojaus.....	8
Käyttöönottopuhdistus.....	8

YLEISTÄ

Tämä korkealaatuinen tekstiilimattolaatta on tarkoitettu lattianpäällystealan ammattilaisen asennettavaksi. Jotta lopputulos olisi hyvä ja takuehdot täyttyvät, matto tulee asentaa asennusohjeiden mukaan.

- Lue asennusohjeet huolellisesti ja katso asennusvideo verkosta tai laatikon etiketissä olevan skannattavan QR-koodin avulla.
- Pyri aikataulutamaan tekstiilipäällysteiden asennus työmaan loppuvaiheeseen, jotta myöhemmät työvaiheet eivät vahingoittaisi päällystettä.
- Noudata SisäRYL 2025 mukaista ohjeistusta ja suosituksia.

Vastaanotto ja säilytys

- Tarkista, että pakkaukset ovat ehjät niiden saapuessa työmaalle. Merkitse mahdolliset vauriot rahतिकirjaan.
- Säilytä asennettavat mattolaatat ja asennustarvikkeet kiinnitysolosuhteita vastaavissa olosuhteissa vähintään 24 tuntia ennen asennuksen aloittamista.

Asennusolosuhteet

Asenna mattolaatat huoneenlämmössä, huomioiden seuraavat asennusolosuhteet:

- Aluslattian lämpötila: vähintään 15 °C, enintään 32 °C
- Huoneilman lämpötila: vähintään 18 °C.
- Ilman suhteellinen kosteus: enintään 65 %.

Lattialämmitys tulee sulkea ennen asennusta niin että lattia ehtii jäähtyä kunnolla. Se pidetään suljettuna kaksi päivää asennuksen jälkeen.

Aluslattian vaatimukset

Alusta on niin tasalaatuinen, elämätön, kiinteä, luja, kuiva, tasainen ja puhdas, että työn lopputulosta koskevat vaatimukset täyttyvät. Alustassa ei ole aineita (esim. öljy, rasva), jotka estäisivät laatan kiinnittymistä. Alusta antaa päällysteelle hyvän kiinnittyvyyden eikä siinä ole päällystettä vahingoittavia tai sen läpi erottuvia kohoumia, uria tai kuoppia (SisäRYL 2025).

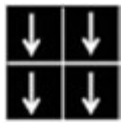
- Suurin sallittu tasaisuuspoikkeama: ± 3 mm 2 m matkalla. Yli 3 mm epätasaisuudet tulee hioa/tasoittaa yleisesti käytössä olevilla tasoitteilla. Kipsipohjaisten yhdisteiden käyttöä ei suositella.
- Betonisen aluslattian suhteellinen kosteus: enintään 85% RH arviointisyvyydellä A.
- Kiviainespohjaiset aluslattiat, esim. tasoitettu betonilattia, primeroidaan aina. Primeriksi sopivat kaikki yleiset, ei-silikonipohjaiset tuotteet. Jos aluslattiassa on käytetty kipsilevyä, se tulee primeroida tähän tarkoitukseen kehitetyllä primerilla
- TractionBack®-pohjaisten Milliken-mattolaattojen pohjassa ei ole vinyyliä eikä pehmentimiä, joten pohja ei reagoi esim. vanhan liiman tai olemassa olevan lattiapinnan kanssa.

Tarvittavat työkalut

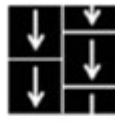
- Mitta
- Kalkkilanka
- Suorakulma
- Mattoleikkuri/veitsi
- Mattojyvä (50 kg)

Asennussuunnitelma

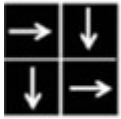
Tarkista laatan asennustapavaihtoehdot pakkauksesta. Takuun voimassaolo edellyttää, että laatat asennetaan suosituksen mukaisesti.



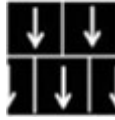
Samansuuntaisesti



Puolen laatan limitys
pituussuunnassa



Shakkiruutu



Puolen laatan limitys
poikkisuunnassa



Mihin suuntaan tahansa

Mittaa huoneen pituus ja leveys ja jaa se laattojen leveydellä, niin saat selville, montako laattaa kumpaankin suuntaan tarvitaan. Paras lopputulos saavutetaan, kun asennus on symmetrinen ja viimeiset laattarivit ovat huoneen kummallakin puolella yhtä leveät.

ASENNUSTYÖ

Yleistä

Varmista, että kaikki samaan tilaan tulevat mattolaatat ovat samasta valmistuserästä. Valmistuserän numero löytyy laatikon etiketistä.

Tarkasta asennettavat laatat mahdollisten näkyvien virheiden havaitsemiseksi ennen asentamista.

Älä asenna virheellistä laattaa.

Mattolaattojen pohjassa on suuntaa osoittava nuoli ja pakkauksen etiketissä on kuva, joka näyttää kyseisen laatan asennustapavaihtoehdot (ruutu, limitys, shakkiruutu). Tarkista asennustapa ja asenna laatat sen mukaan.

Jotta TractionBack®-pohja pitää hyvin ja estää laatan liikkumista sivusuunnassa tehokkaasti, pöly ja lika tulee poistaa pyyhkimällä lattia kauttaaltaan kostealla ennen asennuksen aloittamista. Puhdistamisessa ei saa käyttää öljy- eikä silikonipohjaisia aineita eikä TractionBack®-pohjaista laattaa saa asentaa, jos aluslattialla on esim. öljytahroja.

Tee aina seuraava testi ennen kuin aloitat asennuksen:

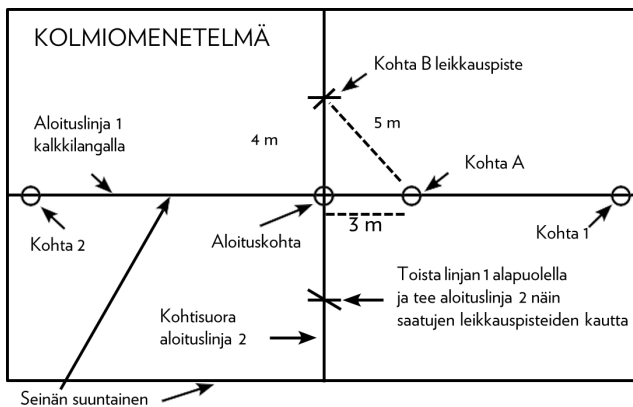
1. Aseta yksi mattolaatta puhtaalle lattialle ja paina se tiiviisti kiinni. Yritä liikuttaa laattaa lattialla työntämällä tai vetämällä reunasta. Laatan ei pitäisi liikkua sivusuunnassa.
2. Nosta laatta aluslattialta. Laatan pitäisi irrota aluslattiasta helposti.

TractionBack®-pohjaisia laattoja asennettaessa tulee jo asennettujen laattojen päällä liikkua varovasti, kunnes asennuksessa on edetty seinään asti.

Aloituskulman tekeminen kolmiomenetelmällä:

Laatoitus aloitetaan linjauksella. Aluslattiaan ritsataan kalkkilangalla kaksi toisiinsa nähden suorassa kulmassa olevaa linjaa, jotka varmistavat asennuksen suorisuuden. Asennus aloitetaan viivojen leikkauskohdasta lattian keskeltä.

1. Tee lattialle kalkkilangalla aloituslinja jonkun selkeän kiintopisteen, kuten huoneen pitkän seinän suuntaisesti.
 - Merkitse lattialle kaksi kohtaa (kuvassa kohta 1 ja kohta 2), jotka ovat mahdollisimman etäällä toisistaan ja yhtä etäällä valitusta kiintopisteestä.
 - Tee niiden kautta aloituslinja kalkkilangalla.

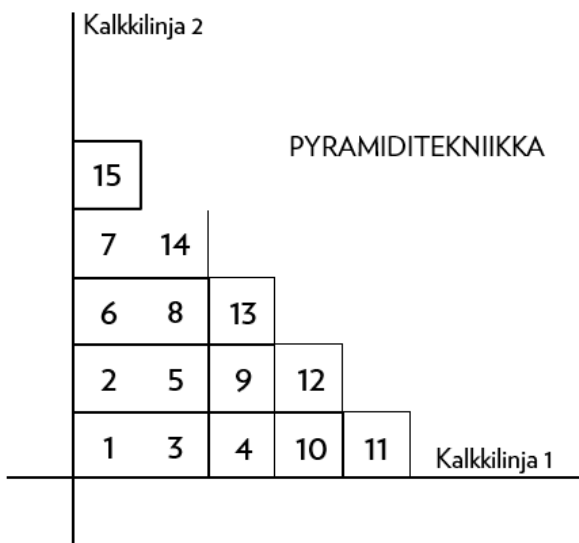


2. Tee toinen aloituslinja suunnilleen huoneen keskelle, kohtisuoraan ensimmäiseen nähden. Valitse risteyskohta siten, että viimeisistä laattariveistä tulee suunnilleen yhtä leveät. Käytä suurinta mahdollista 3-4-5 metrin mittaa (esim. 6-8-10, 12-16-20) kohtisuoran linjan määrittämiseen.

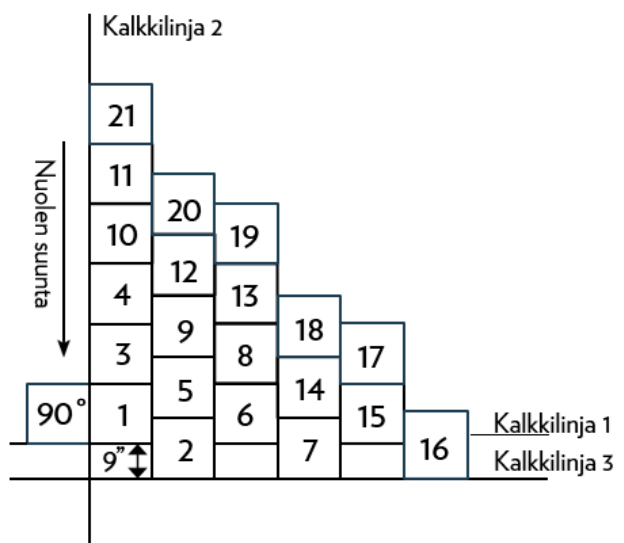
- Mittaa täsmälleen 3 m matka lähtöpisteestä aloituslinjaa pitkin ja merkitse se viivalla (kohta A).
- Mittaa täsmälleen 4 m lähtökohdasta kohtisuoraan aloituslinjaan nähden ja merkitse se viivalla (kohta B).
- Mittaa täsmälleen 5 m kohdasta A kohtaan B ja piirrä viiva risteyskohtaan. Näin saat 90° aloituskulman.
- Toista sama aloituslinjan vastakkaisella puolella
- Merkitse kohtisuora linja kalkkilangalla.

Aloita asennus leikkauslinjojen kohdalta, tilan keskiosasta ja asenna laatat kuvissa esitettyjen pyramidien osoittamassa järjestyksessä.

1. Ruutuasennus



2. Limitetty asennus



Liu'uta laatat paikalleen sivusuunnassa, jotta saumoihin ei jää nukkaa puristuksiin. Paina saumat tiukasti kiinni kummaltakin puolelta.

Jos TractionBack®-pohja pölyyntyä, pyyhi se kostealla liinalla tarttuvuuden palauttamiseksi.

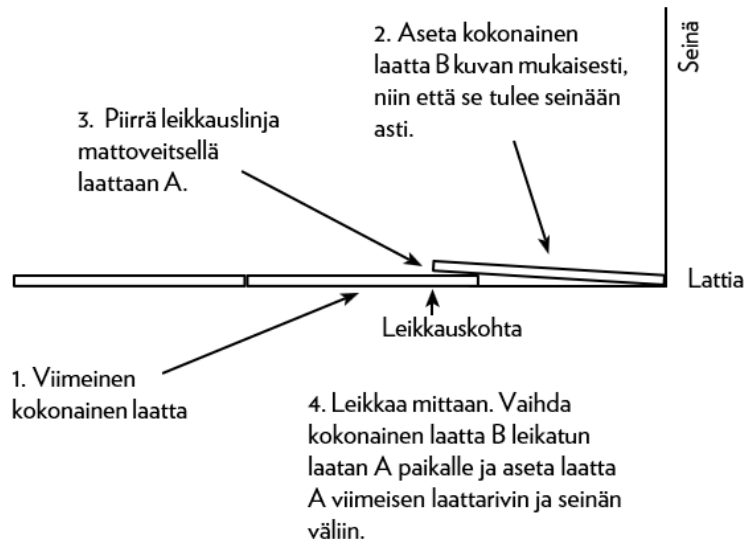
- Laatat asennetaan tiiviisti kiinni toisiinsa, mutta ei puristaen niitä toisiaan vasten.
- Laattojen pohjassa olevat nuolet osoittavat nukan suuntaa. Asenna laatat samansuuntaisesti tai tuote-etiketin asennussuuntakuvan mukaisesti.
- Mikäli mahdollista, asenna laatat siten, että nuolet tulevat esim. käytävällä kulkusuunnan mukaisesti. Vältä poikkisuuntaista asentamista.
- Jos käytävällä/tilassa siirrellään säännöllisesti esim. pyörällisiä kalusteita tai kuljetetaan kärkyjä, asennus on hyvä varmistaa irtoasennustarraliimalla vajaan kahden laatan välein.
- Jos TractionBack®-pohjainen Milliken-mattolaatta asennetaan vinolle pinnalle, se on varmistettava koko alueelta irtoasennustarraliimalla.

Milliken-tekstiilimattojen asennuksessa tulee noudattaa juuri niille määriteltyä asennustapaa/-suuntaa halutun lopputuloksen saavuttamiseksi.

- Kiinteä reuna tai seinä on välttämätön, jotta asennus onnistuisi. Jotta laatat eivät pääsisi liikkumaan, jokainen laatta tulee asentaa tiiviisti kiinni seinään tai kiinteisiin rakenteisiin.

Jos tämä ei ole mahdollista tai laatat eivät rajoitu mihinkään kiinteään rakenteeseen, ne tulee kiinnittää reunoilta 1-1,5 laattarivin levyisellä liimavyöhykkeellä. Myös kaikki leikatut laatat, joiden leveys tai pituus on alle 30 cm, tulee varmistaa liimakiinnityksellä.

Viimeisen laatan leikkaaminen



1. Viimeinen kokonainen laatta (A)
2. Aseta kokonainen laatta (B) kuvan mukaisesti, niin että se tulee seinään asti.
3. Piirrä leikkauslinja mattoveitsellä laattaan A.
4. Leikkaa mittaan. Vaihda kokonainen laatta B leikatun laatan A paikalle ja aseta laatta A viimeisen laattarivin ja seinän väliin.

Listoitus ja asennus portaisiin

- Käytä asianmukaisia liikuntasauma-, pääte- tai eritasolistoja tarpeen mukaan. Huomioi laatan paksuus, sillä liian matalien/sopimattomien listojen käyttäminen vahingoittaa laattaa. Laatan pohjaa ei myöskään saa ohentaa listan alle, sillä se heikentää rakennetta.
- Portaisiin asennettaessa askelma- ja otsakappaleet leikataan erikseen ja kiinnitetään portaaseen liimalla. Askelkulma suojataan asianmukaisella listalla.

Asennuksen jälkeen

- TractionBack®-pohjaisen Milliken-laattalattian saa ottaa käyttöön heti asennuksen jälkeen.
- Suosittelemme pyörällisiin toimistotuoleihin pyöriä, joiden halkaisija on 5-6 cm.

Suojaus

Mikäli muut rakennustyöt jatkuvat asennuksen jälkeen, matto tulee suojata asianmukaisesti likaantumiselta ja vaurioilta.

KÄYTTÖÖNOTTOPUHDISTUS

Poista suojaukset ja imuroi matto huolellisesti. Poista mahdolliset tahrat tekstiilimatolle tarkoitetulla tahrannoistoaaineella.