

O & O



ASENNUSOHJE

Liberty Rock 40 – lukkopontillinen vinyylilattia

Oy Orient-Occident Ltd
Ruukinkuja 2, Espoo
Puhelin (09) 260 660
asiakaspalvelu@orientoccident.fi
www.orientoccident.fi

5/2026

ORIENT OCCIDENT

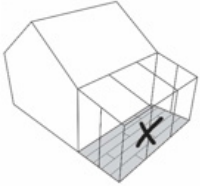
Sisällys	
Yleistä.....	2
Vastaanotto ja säilytys.....	3
Tarvittavat työkalut.....	3
Oheistuotteet.....	3
Aluslattian vaatimukset.....	4
Asentaminen.....	4
Lattian asennusolosuhteet.....	4
Liikuntasauama.....	5
Asennustyö.....	5
Päällysteen leikkaus.....	6
Asentamisen jälkeen.....	6
Käyttöönotto.....	7
Käyttöönottopuhdistus.....	7
Korjaustyö.....	

YLEISTÄ

Korkealaatuinen Liberty Rock 40 -vinyylilattia suositellaan lattianpäällystealan ammattilaisen asennettavaksi. Jotta lopputulos on hyvä ja takuehdot täyttyvät, se tulee asentaa asennusohjeiden mukaan uivaksi lattianpäällysteeksi. Lattianpäällysteen pitkissä sivuissa on Uniclic-pontit (pitkien sivujen napsautus yhteen) ja päädyissä Fold-down Unipush -pontit (lankun päätyjen napsautus yhteen).

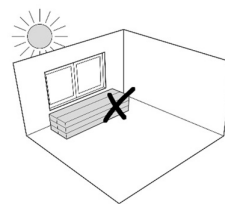
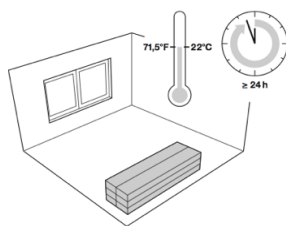
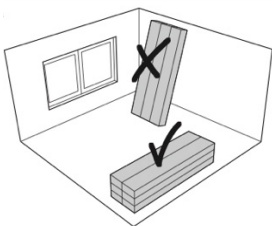
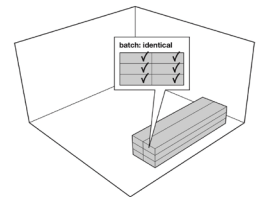
- Lue asennusohjeet huolellisesti ennen asennustyön aloittamista.
- Pyri aikataulutamaan asennus työmaan loppuvaiheeseen, jotta myöhemmät työvaiheet eivät vahingoittaisi päällystettä.
- Noudata SisäRYL 2025 mukaista ohjeistusta ja suosituksia.

Huomioi: Jos vinyylilattia asennetaan aurinkoiseen paikkaan (lasiseinän viereen, kattoikkunan alle tmv.), on estettävä vinyylilattian merkittävä laajeneminen suojaamalla lattia kovalta auringonpaisteelta. Muussa tapauksessa vinyylilattia tulee liimata alustaan PU-kaksikomponenttiliimalla. Vinyylilattia voidaan asentaa lattialämmityksen (SisäRYL 2025 mukaisesti) ja lattiajäähdytyksen päälle, jos lattian lämpötila ei ylitä 28 °C:ta.



VASTAANOTTO JA SÄILYTYS

- Tarkista, että pakkaukset ovat ehjät niiden saapuessa työmaalle. Merkitse mahdolliset vauriot rahtikirjaan. Tarkista pakkauksen etiketeistä, että kaikki samaan tilaan asennettavat tuotteet ovat samasta valmistuserästä.
- Säilytä Liberty Rock 40 -vinyylilattia laatikot ja asennustarvikkeet kiinnitysolosuhteita vastaavissa olosuhteissa vähintään 24 tuntia ennen asennuksen aloittamista tai kunnes lämpötila on tasaantunut ympäristön lämpötilan mukaiseksi. Laatikot varastoidaan vaakatasossa, eivätkä saa altistua kosteudelle tai auringonpaisteelle. Huoneilman lämpötilan tulee olla 15-25 °C .



TARVITTAVAT TYÖKALUT

Jotta asennus sujuisi parhaalla mahdollisella tavalla, suosittelemme seuraavien työkalujen käyttöä:

- Mattoveitsi
- Mittanauha
- Suorakulma ja taittomitta
- Asennusrulla tai kumivasara
- Asennusapuväline
- Viillonkestävät käsineet
- Kiila

OHEISTUOTTEET

Luettelo oheistuotteista (pohjuste, tasoiteaine jne.) on saatavilla jälleenmyyjältä. Niitä tulee käyttää pakkausmerkintöjen sekä voimassa olevien määräysten mukaisesti.

ALUSLATTIAN VAATIMUKSET

Liberty Rock 40 -vinyylilattian voi asentaa suoraan betonin, tasoitetun betonin, vanhan puolikovan lattian, keraamisen laattalattian, luonnonkivi lattian, valuhartsin, asbestivinyylilaattalattian ja puulattian päälle. Alustan tulee olla tasalaatuinen, elämätön, kiinteä, luja, kuiva, tasainen ja puhdas. Alustassa ei saa olla kosteutta eikä halkeamia.

Alusta on tutkittava ennen päällysteen asennusta asennusohjeen mukaisesti. Työn suunnittelijan tulee huomioida eri tyyppisten alustojen kuivumisajat ja huolehtia tilojen lämmityksestä ja tuule-duksesta.

Asennus uusien alustojen päälle tehdään asennusohjeen mukaisesti.

- Suurin sallittu tasaisuuspoikkeama: + 3 mm / 2 m matkalla
- Betonin suhteellinen kosteus (RH%) saa olla enintään 85 % arviointisyvytydellä A (SisäRYL 2025))

Mikäli aluslattiassa on epätasaisuuksia, tulee ne tasoittaa hiomalla aluslattia tasaiseksi. Poista alustan pinnalla olevat pöly-, liima-, rasva-, vaha-, kipsilaasti- ja maalijäämät tai muut epätasaisuudet. Pyydä tarvittaessa neuvoa jälleenmyyjältä.

Huomioi: Vinyylilattiaa ei saa asentaa seuraavien lattianpäällysteiden päälle, ja ne on poistettava ennen asennusta:

tekstiilipintainen lattianpäällyste, akustisen kerroksen sisältävät vinyylilattiat, kohokuvioitu joustovinyyli, kumi ja vaahtokumi (aluskerroksella tai ilman), maanvaraisen alustan päällä olevan liimatun parketin, kelluvan lastulevyn, kelluvan parketin, laminaattilattian eikä useiden päällekkäin liimattujen vanhojen lattiapäällysteiden päälle. Tässä tapauksessa kaikki päällysteet poistetaan. Pyydä tarvittaessa neuvoa jälleenmyyjältä.

Liberty Rock 40 -lattianpäällyste sisältää integroidun akustisen alusmateriaalin. Alustan päälle ei asenneta etukäteen muita akustisia alusmateriaaleja.

ASENTAMINEN

Lattian asennusolosuhteet

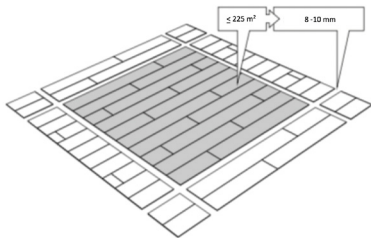
- Vinyylilattian asennuksen aikana huoneilman lämpötilan tulee olla +15 – +25 °C ja alustan lämpötilan +10 – +25 °C.
- Lattialämmitys kytketään pois päältä viimeistään 48 tuntia ennen päällysteen asennusta. Lattian lämpötila ei saa ylittää 25 °C:ta.
- Jos vinyylilattia asennetaan suoraan auringonpaisteeseen, kaksikomponenttiliima levitetään liiman valmistajan ohjeiden mukaan.
- Sekoita useiden saman erän laatikoiden sisällöt, jotta vältetään sävyerot ja kuvioiden toistuminen. Vinyylilattia asennetaan huoneen pituussuuntaan tai pääikkunan suuntaisesti.

Huomioi:

Laudan/laatan pituuden tulee olla vähintään 20 cm, ja ensimmäisen ja viimeisen rivin leveyden tulee olla yli 5 cm. Lautojen linjaus voidaan tehdä joko siten, että saumakohta siirtyy aina 35 cm (kahden laudan/laatan leveyden verran) suhteessa edelliseen riviin, ja kuvio toistetaan 2 tai 3 rivin välein, tai siten, että saumakohta siirtyy aina edellisen rivin laudan/laatan hävikin verran. Kaikissa tapauksissa yhden laudan/laatan pituuden tulee aina olla vähintään 20 cm.

Liikuntasauma

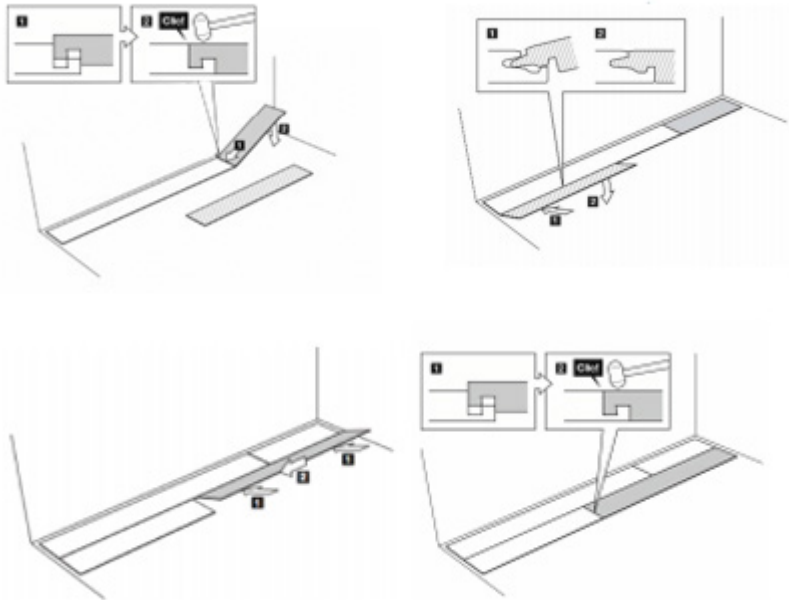
- Kaikkiin kiinteisiin rakenteisiin (kuten seiniin ja putkiin) jätetään 8 mm:n liikkumavara. Sitä ei saa täyttää millään massalla, johdoilla tms. Käytä sopivia kiiloja liikkumavaran varmistamiseksi.
- Alle 225 m² kokoinen alue voidaan asentaa ilman liikuntasaumaa. Jos kuitenkin tilan pituus tai leveys on yli 15 m tai jos yhtenäinen pinta-ala on suurempi kuin 225 m², tulee tehdä liikuntasaumat. 8-10 mm:n liikuntasauma sijoitetaan tilan keskelle. Peitä sauma liikuntasaumalistalla.



Asennustyö

Pyri asentamaan laudat valoon nähden pituussuuntaisesti.

- Mittaa huoneen mitat tarkistaaksesi tarvitseeko ensimmäisen rivin lautoja/laattoja kaventaa tai lyhentää. Viimeisen rivin tulee olla vähintään puolen laudan/laatan levyinen ja laudan/laatan 20 cm pituinen.
- Aseta lauta/laatta siten, että urospontti on seinään päin. Poista seinään päin tuleva urospontti laudan/laatan pitkältä ja lyhyeltä sivulta.
- Aseta vähintään 8 mm:n kiilat lautojen/laattojen ja kaikkien kiinteiden rakenteiden väliin. Asenna lattia huoneen seiniin nähden kohtisuorassa (ei vinosti). Leikkaa tarvittaessa reunimmaisat laudat/laatat seinän muotoon.



- Työskentele systemaattisesti vasemmalta oikealle pitäen laudan/laatan naarasponniti itseesi päin. Laudat/laatat kiinnitetään yhteen asettamalla uuden levyn pitkä sivu 25°:en kulmaan ja painamalla sitä (tarvittaessa saumatelan tai kumivasaran avulla) alaspäin, kunnes se napsahtaa paikalleen. Levyjen päädyt napsautetaan yhteen päältä päin (tarvittaessa saumatelan tai kumivasaran avulla).
- Varmista, että laatat ovat tiiviisti toisiaan vasten, (ilman rakoja) ennen seuraavien rivien asentamista. Tarvittaessa varmista kiinnitys naputtamalla lautaa/laattaa kumivasaralla (käytä esim. kangastilkkaa päällysteen ja kumivasaran välissä). Tarkista että aloitusrivistä tulee suora.

Päällysteen leikkaus

Asentaessasi kunkin rivin viimeisiä lautoja/laattoja leikkaa ne oikeaan mittaan.

- Käännä täysi lauta/laatta 180° (kulutuskerros ylöspäin) ja aseta se viimeksi asennetun laatan/levyn alle (muista jättää 8 mm:n liikkumavara). Piirrä merkkiviiva viimeksi asennetun laudan/laatan päädyn kohdalle suorakulman tai taittomitan avulla.
- Leikkaa mattoveitsellä useita kertoja kulutuskerrokseen. Katkaise lauta/laatta ja asenna se paikalleen.

Mahdolliset epäsäännölliset muodot leikataan mattoveitsellä tai kuviosahalla kun leikattava muoto on piirretty lautaan/laattaan.

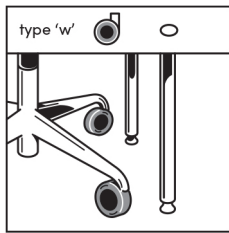
Asentamisen jälkeen

Reunat: Kun kiilat on poistettu, lattianpäällyste voidaan viimeistellä jalkalistoilla. Jalka- ja koristelista ei saa kiinnittää päällysteeseen.

KÄYTTÖÖNOTTO

Lattia on käyttövalmis heti asennustöiden valmistuttua. Mikäli asennuksessa on käytetty kaksi-komponenttiliimaa, lattia on käyttövalmis:

- 48 tuntia asennuksen jälkeen normaalia jalankulku liikennettä varten
- 72 tuntia asennuksen jälkeen kiinteistön muita kunnostustöitä varten
- Kalusteita siirrettäessä noudatetaan erityistä varovaisuutta (asianmukaista suojausta), jotta lattianpäällyste ei vaurioidu.
- Suojaa lattianpäällyste kalusteiden jalkojen sekä teräväkärkisten ja painavien esineiden aiheuttamien vaurioiden estämiseksi. Valitse huoneeseen pehmeärenkaiset (EN12529 W) toimistotuolit tai käytä sopivaa suojamattoa.



- Lattialämmitys tai -jäähdytys kytketään päälle aikaisintaan 24 tuntia asennuksen jälkeen, ja lämpötilaa nostetaan asteittain 5 °C kerrallaan 48 tunnin aikana.

KÄYTTÖÖNOTTOPUHDISTUS

Poista suojaukset ja imuroi lattia huolellisesti. Poista mahdolliset tahrat ja pyyhi kostealla puhtaaksi.

Korjaustyö

Mikäli lattian säännöllisen tarkastuksen yhteydessä havaitaan yksittäisen laudan/laatan vaurio, voidaan se korjata paikallisesti. Lauta/laatta voidaan vaihtaa leikkaamalla se katkoteräveitsellä useisiin osiin aloittaen keskeltä. Kun vaurioitunut lauta/laatta on poistettu kokonaan, asennetaan tilalle uusi lauta/laatta, josta on ensin poistettu urosponnit.